

# autism&uni

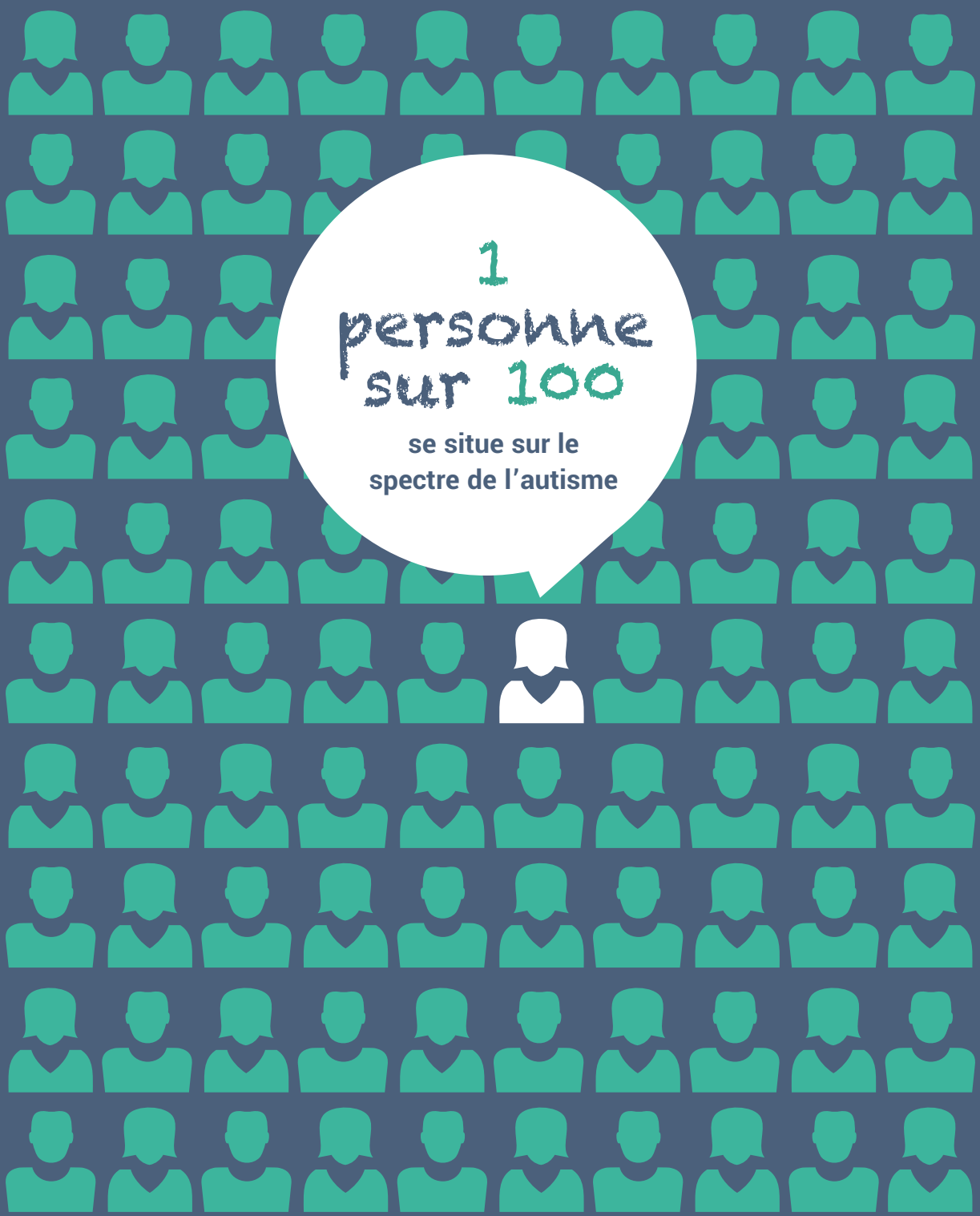
Guide de bonnes pratiques pour soutenir les étudiant·e·s sur le spectre  
de l'autisme dans les établissements d'enseignement supérieur

Guide 2

## Bonnes pratiques pour les professeur·e·s, enseignant·e·s, formateurs et formatrices des établissements d'enseignement supérieur

Marc Fabri  
Penny C.S. Andrews  
Heta K. Pukki





1  
personne  
sur 100

se situe sur le  
spectre de l'autisme

Source: NHS, Brugha et al (2012)

# Introduction

## A propos de l'autisme

L'autisme est une condition développementale qui dure toute la vie et qui affecte la manière de communiquer et d'interagir avec les autres personnes et le monde environnant. L'autisme est une condition de spectre, ce qui signifie qu'il touche différentes personnes de différentes manières. Une partie importante des personnes autistes ont des compétences intellectuelles et académiques dans la moyenne ou au-dessus de la moyenne, bien que certaines aient un trouble des apprentissages associé.

L'autisme peut mener à des manières de penser et de se comporter qui peuvent sembler inutilement rigides ou répétitives, à des difficultés pour comprendre les interactions sociales, pour se concentrer et pour traiter l'information de manière ordinaire.

En revanche, beaucoup de personnes autistes ont des points forts spécifiques tels qu'une habileté à maintenir intensément leur attention, à résoudre des problèmes de manière non-conventionnelle et à repérer des erreurs que d'autres auraient laissé passer. Les forces des personnes autistes en tant que professionnel·le·s dans certains domaines sont de plus en plus reconnues par des entreprises du monde entier.



### Note sur la terminologie choisie

Nous avons choisi d'utiliser les termes « étudiant·e·s autistes » et « étudiant·e·s sur le spectre de l'autisme », plutôt que « étudiant·e·s avec autisme ». Ce choix est basé sur une recherche récente (Kenny et al., 2016) qui montre que la majorité des personnes adultes autistes préfère les formulations identitaires (« identity first » language) à celles, souvent utilisées par les professionnel·le·s de l'autisme, marquant une distinction plus explicite entre l'identité de la personne et l'autisme (« person first language »). Les personnes autistes impliquées dans le projet Autism&Uni préfèrent également ces termes.



## À propos d'Autism&Uni

Autism&Uni est un projet financé par l'UE qui s'est déroulé d'octobre 2013 à mai 2016 avec des partenaires dans cinq pays. Notre objectif est de soutenir un plus grand nombre de jeunes adultes sur le spectre de l'autisme pour leur permettre d'accéder aux établissements d'enseignement supérieur et de réussir cette transition.

Pour connaître les besoins et les aspirations des étudiant•e•s autistes et pour définir les bonnes pratiques existantes, nous avons mené une enquête par questionnaire, parlé avec les étudiant•e•s de leurs expériences, passé en revue les recherches et la littérature professionnelle, et fait l'inventaire de l'offre éducative et de la législation concernant les enfants et les jeunes autistes en Europe. Notre recherche a montré que les étudiant•e•s autistes qui veulent accéder et réussir dans les établissements d'enseignement supérieur doivent faire face à de nombreux défis.



# Les défis rencontrés par les étudiant·e·s autistes

## L'environnement social et physique

- la difficulté à appliquer les règles sociales implicites lors des interactions avec les professeur·e·s et les autres étudiant·e·s
- la difficulté à supporter le bruit ambiant, l'éclairage, la foule ou d'autres aspects sensoriels de l'environnement universitaire
- faire face à l'isolement social qui accompagne souvent la vie dans un nouvel environnement

## Un manque de soutien approprié

- le manque d'accès à un soutien approprié dès le début de la transition
- l'accent porté sur les « déficits » de l'autisme plutôt que sur les points forts que les étudiant·e·s peuvent apporter
- le manque de cohérence dans les adaptations raisonnables, les services spécialisés en autisme et le soutien individuel

## Des attentes irréalistes de la part de l'étudiant·e

- à quoi ressemblent vraiment les études universitaires
- le contenu de la matière étudiée ou des cours
- réussir au même niveau élevé que dans les études secondaires
- les intérêts et l'engagement des autres étudiant·e·s

## Des défis concernant l'évaluation (même lorsque la matière évaluée est maîtrisée)

- difficulté à interpréter correctement les énoncés de devoirs ou examens ambigus ou avec des questions ouvertes
- manque de compréhension de la raison pour laquelle quelque chose doit être fait
- difficulté à planifier les études et les révisions
- incertitude quant au temps à consacrer à une tâche donnée

## La transition vers la vie adulte exige plus d'efforts que pour un·e étudiant·e moyen

- quitter la maison pour la première fois
- la gestion du temps et l'établissement de routines
- un manque d'expérience à défendre soi-même ses propres intérêts

"Qu'est-ce qui aurait pu m'empêcher de décrocher ? Diagnostic, Connaissance de soi, Soutien approprié."

(ancien étudiant, Pays-Bas)

## Les défis rencontrés par les étudiant•e•s autistes

On peut soutenir que chaque nouvel étudiant•e doit faire face à bon nombre de ces défis. Mais si la plupart peuvent s'adapter assez rapidement et tirer parti du soutien de leurs ami•e•s, pour les étudiant•e•s autistes ces défis peuvent rapidement conduire à l'anxiété, à un isolement accru, à la dépression et finalement à l'abandon complet de leur programme d'études.

Il s'agit clairement d'une immense perte pour la société européenne et ses systèmes économiques, car de nombreux étudiant•e•s autistes ont des forces particulières à offrir, telles qu'un fort engagement et une grande concentration sur le sujet d'étude choisi, l'attention au détail, le respect des règles, une éthique de travail élevée et une tendance à penser rationnellement et logiquement.

04

### Adoptez notre boîte à outils en ligne

Le projet Autism&Uni soutient les étudiant•e•s pendant cette période délicate de transition grâce à une boîte à outils en ligne. Cette dernière est disponible en plusieurs langues et peut être adaptée aux besoins, à l'environnement et à la structure de soutien spécifiques d'un établissement d'enseignement supérieur particulier.

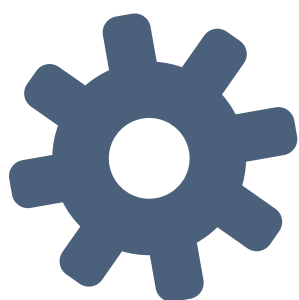


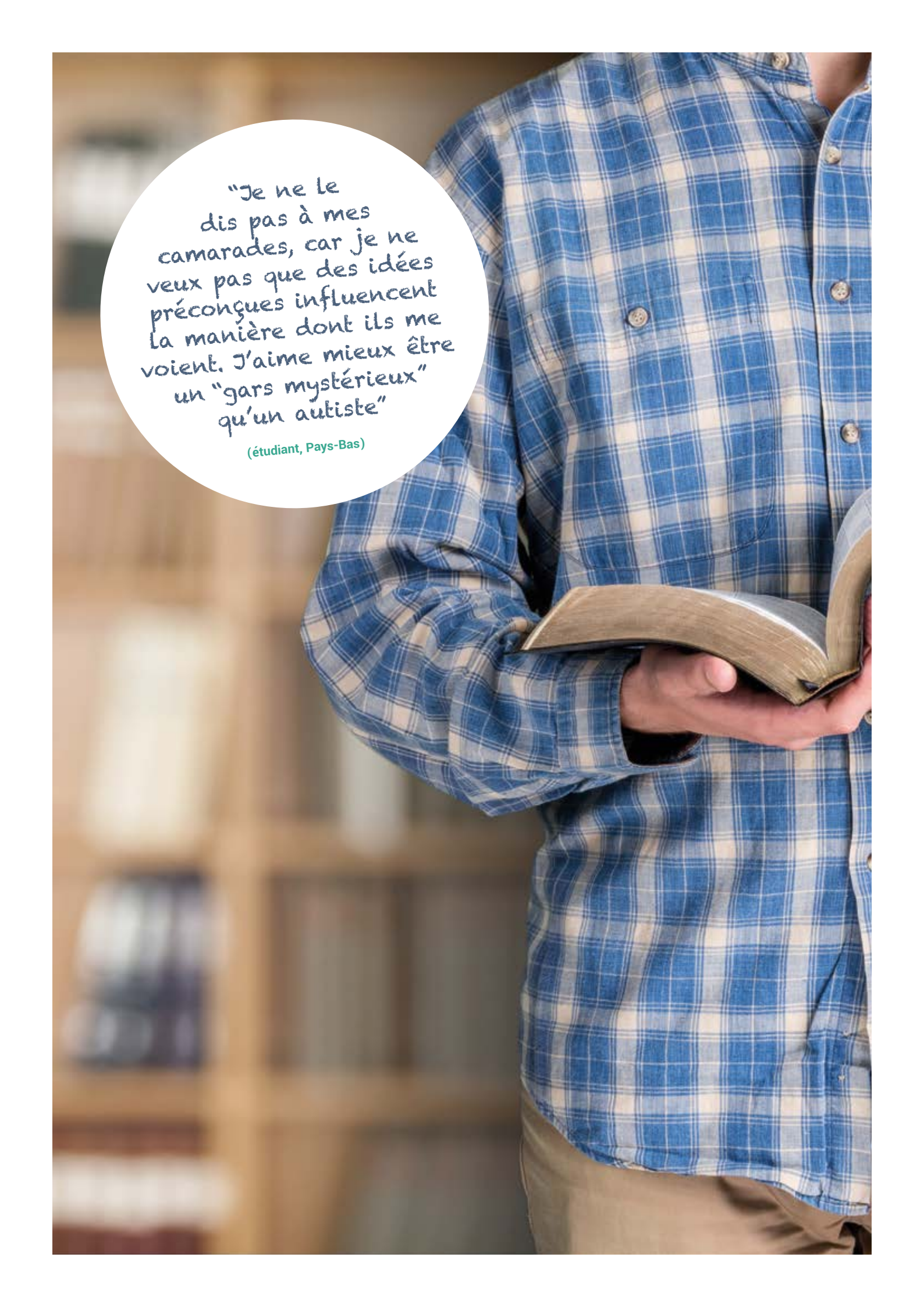
Visitez <http://www.autism-uni.org/toolkits> pour plus d'informations.

---

# Contenus

<b>Introduction</b> .....	01
- A propos de l'autisme .....	01
- A propos d'Autism&Uni .....	02
- Les défis rencontrés par les étudiant•e•s autistes.....	03
<b>À propos de ce guide</b> .....	07
<b>Bonnes pratiques pour les professeur•e•s, enseignant•e•s, formateurs et formatrices des établissements d'enseignement supérieur</b> .....	11
- Contexte.....	11
- Pourquoi est-ce un problème ? .....	12
- Que pouvons-nous faire ? .....	13
- Les points clés à retenir .....	14
- Les actions à mettre en place.....	16
<b>Études de cas et liens utiles</b> .....	22
<b>Remerciements</b> .....	27
<b>Références</b> .....	28



A person wearing a blue and white plaid button-down shirt is holding an open book. The background is a blurred bookshelf. A white circular callout is overlaid on the left side of the image, containing handwritten text in French.

"Je ne le  
dis pas à mes  
camarades, car je ne  
veux pas que des idées  
préconçues influencent  
la manière dont ils me  
voient. J'aime mieux être  
un "gars mystérieux"  
qu'un autiste"

(étudiant, Pays-Bas)



# A propos de ce guide

Nous avons élaboré ce guide avec l'aide d'étudiant·e·s autistes, de leurs parents, de professeur·e·s des établissements d'enseignement supérieur, d'enseignant·e·s et de professionnel·le·s spécialisés dans l'accompagnement des personnes autistes. Il résume nos conclusions et met en évidence les bonnes pratiques, en particulier dans les pays partenaires du projet, à savoir le Royaume-Uni, la Finlande, les Pays-Bas, la Pologne et l'Espagne. Toutes les citations proviennent d'enquêtes et d'interviews que nous avons menées dans ces pays en 2014.

## Certains établissements d'enseignement supérieur européens offrent déjà des combinaisons de services et d'adaptations tels que les suivants (à titre d'exemples uniquement) :

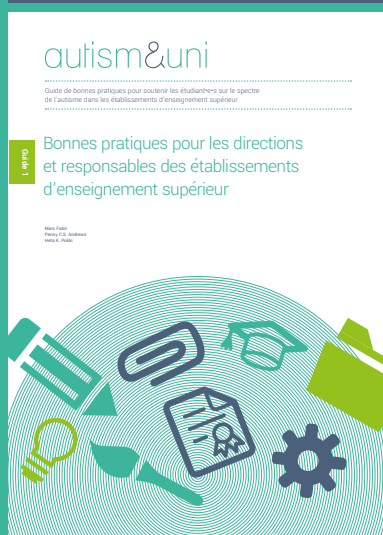
- ▶ Evaluation des besoins et plans de soutien par les équipes « Handicap » des établissements d'enseignement supérieur
- ▶ Temps supplémentaires et salle séparée pour passer les examens
- ▶ Possibilité d'utiliser un ordinateur portable pour les examens écrits
- ▶ Clarification des termes ambigus par un·e assistant·e lors d'examens et de travaux d'études
- ▶ Réduction des frais de scolarité
- ▶ Adaptations spéciales dans les logements pour étudiant·e·s
- ▶ Logiciels d'assistance sur tous les ordinateurs de l'établissement, ou pour un usage individuel
- ▶ Mentorat ou coaching individuel
- ▶ Implication supplémentaire des conseillers et conseillères aux études, y compris du temps supplémentaire consacré à la planification et à la transmission d'informations sur les besoins de l'étudiant·e au personnel académique
- ▶ Séances individuelles ou de groupe avec des conseillers et conseillères aux études spécialisés dans l'autisme
- ▶ Alternatives ou adaptations spéciales pour les travaux de groupe et les présentations orales
- ▶ Cartes, indications écrites des directions et autres supports pour aider à trouver les salles de cours et autres locaux
- ▶ Diapositives des cours fournies à l'avance
- ▶ Permission d'enregistrer les cours
- ▶ Places, ordinateurs, etc. attribués dans les salles de cours et auditorios

Cependant, les connaissances sur la meilleure manière de soutenir les étudiant·e·s autistes ne sont pas uniformes en Europe et varient souvent au sein même d'un pays. De bonnes pratiques existent, et ce guide a pour objectif de les mettre en valeur et de les promouvoir afin d'augmenter le nombre d'étudiant·e·s sur le spectre de l'autisme dans les établissements d'enseignement supérieur et d'améliorer leurs perspectives.

# Comment utiliser ce guide

Nous reconnaissons qu'une approche unique ne peut pas convenir à chacun et à chacune. Nous avons donc créé trois guides destinés à des groupes spécifiques de personnes qui sont impliqués dans le soutien aux étudiant·e·s autistes dans les établissements d'enseignement supérieur, en dehors de la famille.

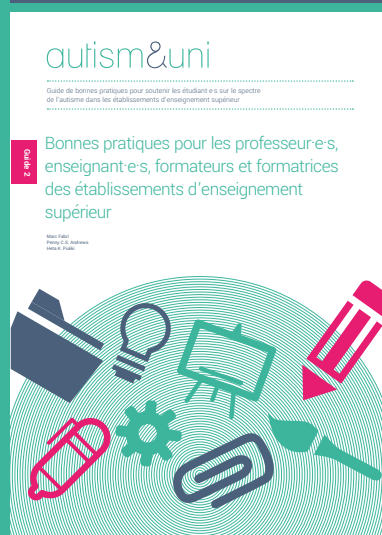
**Guide 1:**  
Pour les directions  
et responsables  
des établissements  
d'enseignement supérieur



Ce guide est destiné aux directions et responsables d'établissements d'enseignement supérieur.

Il vous fournit des informations et des données probantes qui vous aideront à développer des politiques et des pratiques qui bénéficieront aux étudiant·e·s autistes et amélioreront l'expérience des étudiant·e·s de votre établissement.

**Guide 2:**  
Pour les professeur·e·s,  
enseignant·e·s,  
formateurs et formatrices  
des établissements  
d'enseignement supérieur



Ce guide est destiné au personnel enseignant des établissements d'enseignement supérieur.

Nous partageons avec vous des conseils pratiques basés sur les résultats de nos recherches pour vous permettre de rendre vos pratiques d'enseignement et d'apprentissage plus accessibles et vous aider à nouer de meilleures relations avec les étudiant·e·s autistes.

**Guide 3:**  
Pour les professionnel·le·s  
soutenant des étudiant·e·s  
autistes au sein ou hors  
des établissements  
d'enseignement supérieur



Ce guide est destiné aux spécialistes soutenant directement les étudiant·e·s autistes. Ils peuvent faire partie d'une équipe de soutien aux personnes handicapées au sein d'un établissement ou d'un organisme indépendant qui fournit des prestations à un établissement d'enseignement supérieur.

Nous partageons les conclusions de nos recherches et les bonnes pratiques existantes en Europe ; elles vous aideront à améliorer les expériences des étudiant·e·s et leur implication dans vos informations et services, et à développer votre expertise.

## Comment utiliser ce guide

Chaque guide se concentre sur des « Points clés à retenir », c'est-à-dire des éclairages, des idées et des conseils pour apporter un changement positif et de bonnes pratiques à partager avec des collègues, ainsi que des « Actions à mettre en place », c'est-à-dire des actions directes que vous pouvez entreprendre immédiatement et sans l'aide d'autrui.

Certains exemples de bonnes pratiques peuvent ne pas être directement applicables dans votre pays ou votre organisation. Dans ce cas, il est toujours possible de déceler un principe sous-jacent pouvant être intégré à votre pratique professionnelle.

Les étudiant•e•s autistes qui reçoivent un soutien approprié en temps opportun s'épanouissent dans l'enseignement supérieur. Leurs compétences et leur expertise sont reconnues. Ils ont accès à des cours de renommée mondiale et à des services bibliothécaires pour nourrir leurs intérêts particuliers, ainsi qu'à d'autres opportunités leur permettant de grandir et de se développer. Suivre ce guide vous aidera à aider les étudiant•e•s à tirer le meilleur parti de leur temps pour étudier et vivre dans un établissement d'enseignement supérieur.

Si vous désirez obtenir un des guides de cette série, s'il vous plaît visitez [www.autism-uni.org/bestpractice](http://www.autism-uni.org/bestpractice)



"Au collège, j'étais ridiculisé par les autres élèves. Cela ne se produit pas à l'université, où mes camarades me traitent avec respect."

(étudiant, Espagne)

« Je n'aurais peut-être pas abandonné si la quantité de travail en groupe avait pu être réduite ou si j'avais mieux connu mes camarades, car alors le travail en groupe n'aurait pas suscité autant d'inquiétude. »

(ancien étudiant, Finlande)









« J'ai toujours peur d'être rejeté, ou de ne pas être capable de bien m'expliquer ou d'être mal compris et que cela change la façon dont je suis traité. »

(ancien étudiant, Royaume-Uni)

# Bonnes pratiques pour les professeur·e·s, enseignant·e·s, formateurs et formatrices des établissements d'enseignement supérieur

## Contexte

Les étudiant·e·s autistes sont tous différents, mais, selon les enquêtes Autism&Uni, beaucoup partagent les mêmes inquiétudes, notamment en ce qui concerne:

-  la communication et le travail en groupe
-  les questions ambiguës dans les entretiens, les travaux à réaliser et les examens
-  ne pas savoir à qui demander de l'aide
-  se perdre
-  être stressé ou distrait par certains éléments sensoriels
-  la crainte que leur niveau d'incapacité soit mal compris ou minimisé
-  la peur de parler en public
-  la tendance à faire des digressions ou à parler trop longtemps de leurs intérêts particuliers

11

« Les choses les plus difficiles pour mon fils sont la planification et l'organisation de son travail, les relations avec les autres étudiants et le fait de demander de l'aide même s'il en a absolument besoin. »

(parent, Espagne)

## Pourquoi est-ce un problème ?

Les étudiant·e-s autistes et les individus et organisations qui les soutiennent nous ont confié qu'ils avaient eu du mal à persuader le personnel académique de procéder à des adaptations raisonnables des travaux à rendre, des délais et des pratiques d'enseignement habituelles.

Bien sûr, de nombreux étudiant·e-s trouvent le travail en groupe difficile, et beaucoup aimeraient avoir des délais plus longs ou se voir confier des travaux ne nécessitant aucune interprétation de leur part, etc. Cependant, la différence avec les étudiant·e-s autistes est que ceux-ci ont une capacité limitée à faire face à ces défis et que leur niveau d'anxiété est beaucoup plus élevé.

Dire simplement « tout ira bien » n'aide pas. Les attentes doivent être clairement définies et explicites, notamment en ce qui concerne les objectifs d'apprentissage, l'attribution des travaux à réaliser et les systèmes de notation.

« Les assistantes-tutrices et les assistants-tuteurs sont déjà surmenés et surchargés. Ajoutez à cela le fait qu'ils ne disposent tout simplement pas des connaissances spécifiques pour comprendre le problème, je trouve très difficile d'expliquer mes besoins et encore plus de les persuader de m'aider à les résoudre. »

(étudiant, UK)



12

« Je trouve que je suis plus efficace dans les tâches pour lesquelles je dispose d'une totale liberté (par exemple pour formuler ma propre question et y répondre, pour les cours enseignés par des professeur·e-s qui récompensent l'originalité) ou dans celles qui ont des instructions très strictes. Je réussis moins bien dans les travaux avec des règles implicites à suivre, mais qui ne sont pas précisées ».

(étudiant, Royaume-Uni)

## Que pouvons-nous faire?

L'enquête Autism&Uni et l'inventaire des prestations existantes dans les pays partenaires ont mis en évidence plusieurs exemples positifs d'organisations locales et nationales possédant une expertise spécifique à l'autisme qui fournissent du conseil et de la formation au personnel ainsi qu'aux départements des établissements d'enseignement supérieur.

Celles-ci incluent par exemple Handikap & Studie aux Pays-Bas, Autismisäätiö et Omavoima en Finlande, JIM en Pologne, Autismo Burgos en Espagne, la National Autistic Society au Royaume-Uni (voir également la liste des études de cas à la fin de ce guide).

Les tutrices et les tuteurs personnels peuvent être la clef du succès des étudiant·e·s autistes, car beaucoup d'entre eux ont du mal à initier la communication ou à trouver les services appropriés sans aide quand ils sont en détresse. En particulier lorsqu'il n'y a pas de prestation systématique en matière de soutien aux personnes handicapées au sein de la Haute Ecole, la tutrice ou le tuteur personnel peut être la première ou la seule personne au courant des nouveaux défis qui affectent les progrès de l'étudiant·e,

et un point de contact naturel entre l'établissement d'enseignement supérieur et les organisations externes fournissant un soutien spécialisé en autisme.

Le personnel enseignant peut également jouer un rôle important dans la prise de décision en ce qui concerne les adaptations raisonnables et doit avoir une connaissance de base de l'autisme pour pouvoir prendre des décisions éclairées.

L'Université de Brighton, au Royaume-Uni, a développé un projet associant l'équipe des Services aux personnes handicapées et le Centre pour l'Apprentissage et l'Enseignement (Morris, 2011). Il ressort clairement de cette étude que les environnements d'apprentissage accessibles qui tiennent compte des problèmes sensoriels et les pratiques pédagogiques inclusives sont aussi importants pour le succès des étudiant·e·s autistes que le soutien individuel, et il est recommandé que le personnel enseignant lise intégralement cet article et ses recommandations.

**Voir aussi nos informations sur la Conception Universelle de l'Apprentissage (CUA) à la page 21.**

« On nous a tous assigné une tutrice ou un tuteur personnel. Le mien a été très proactif en apprenant à me connaître en tant que personne et en organisant des réunions régulières avec moi, qu'il y ait un problème ou non. »

(ancien étudiant, Royaume-Uni)



## Les points clés à retenir (de bonnes pratiques à adopter et à diffuser)



### Ceux-ci se concentrent sur les changements stratégiques à l'échelle de l'établissement d'enseignement supérieur qui requièrent un appui des directions.

14

- ▶ Lorsque vous parlez à un·e étudiant·e, ne vous concentrez pas seulement sur ce que peuvent être ses difficultés, mais identifiez ses forces et en quoi elles vont contribuer aux études. De nombreux étudiant·e-s autistes font preuve d'une grande implication et concentration sur le domaine d'étude choisi, une attention aux détails et une éthique de travail élevée
- ▶ Encouragez de solides relations entre les tutrices et les tuteurs personnels et les étudiant·e-s. Les étudiant·e-s autistes bénéficient particulièrement de la régularité de ces relations, avec la même personne de contact tout au long de leur formation
- ▶ Si l'on vous demande de prendre des décisions au sujet d'adaptations raisonnables ou d'arrangements spéciaux, vérifiez si votre établissement dispose de lignes directrices générales concernant les étudiant·e-s autistes
- ▶ Lorsque vous n'êtes pas certain·e de la façon de fournir du soutien ou d'adapter une prestation, organisez des réunions avec l'étudiant·e et sa personne de soutien, son conseiller ou sa conseillère aux études, son conseiller ou sa conseillère pédagogique, son conseiller ou sa conseillère des services liés au handicap ou d'autres professionnel·le-s qui pourraient être en mesure de vous conseiller
- ▶ Communiquez avec les services aux étudiant·e-s, les professionnel·le-s des services dédiés aux personnes handicapées ou d'autres professionnel·le-s pertinents si vous êtes préoccupé par des signes de dépression, d'anxiété ou de baisse de performance dans les études
- ▶ Lorsque vous organisez des réunions, assurez-vous que la salle est exempte de distracteurs visuels et auditifs qui pourraient empêcher l'étudiant·e de se concentrer ; n'hésitez pas à demander à l'étudiant·e quels sont ses besoins particuliers à cet égard
- ▶ Demandez à l'étudiant·e autiste s'il se sent à l'aise pour parler de son autisme aux autres étudiant·e-s ; c'est généralement une bonne idée, mais les autres étudiant·e-s doivent avoir des connaissances adéquates concernant l'autisme



**Soyez conscient·e des manières de créer des environnements physiques et d'apprentissage accessibles, qui sont importants pour les étudiant·e·s autistes (et qui peuvent aussi profiter à d'autres) :**

- ▶ Rendez les délais, les attentes et les objectifs d'apprentissage clairs et explicites, soit en fournissant l'information pendant la session ou en la rendant accessible en ligne
- ▶ Vérifiez que l'information que vous donnez aux étudiant·e·s est claire, précise et sans ambiguïté. Expliquez toujours pourquoi vous demandez aux étudiant·e·s de faire quelque chose.
- ▶ Lorsque vous notez des travaux, soyez conscient que des confusions peuvent apparaître lorsque des étudiant·e·s autistes essaient d'interpréter des expressions ambiguës
- ▶ Si possible, fournissez les supports pédagogiques (diaporama, photocopiés etc.) à l'avance, et envisagez d'enregistrer les cours en audio ou vidéo. Ces pratiques sont réellement utiles pour les étudiant·e·s autistes car elles peuvent réduire l'anxiété et les aider à organiser leur travail
- ▶ Lorsque vous devez changer de salle, de conditions d'évaluation ou d'autres éléments planifiés, informez-en le plus rapidement possible les étudiant·e·s
- ▶ Fournissez du soutien pour le travail en groupe, intervenez lorsque la communication semble échouer, que la répartition du travail est inéquitable ou qu'un membre du groupe est exclu par les autres. Encouragez le groupe à établir des « règles de base » avant le début du travail
- ▶ Fournissez du soutien en ce qui concerne les habiletés de présentation orale et soyez disposé·e à prendre en considération les difficultés liées à l'autisme, comme le manque de langage corporel, le contact visuel, l'élocution très rapide ou lente
- ▶ Soyez ouvert·e à l'exploration de nouvelles façons de travailler, peut-être moins orthodoxes. Encouragez les étudiant·e·s à étudier à leur façon, avec des approches modulables des délais, des devoirs et des modalités d'études si cela les aide à mieux se concentrer sur le matériel d'enseignement

## Les actions à mettre en place (ce que vous pouvez faire immédiatement)



Informez-vous sur le spectre de l'autisme en général et sur les défis et besoins spécifiques de votre étudiant·e



Demandez et suivez une formation pour soutenir les étudiant·e-s autistes et discutez des besoins de formation avec les autres membres du personnel qui travaillent avec vos étudiant·e-s

16



Si vous avez déjà suivi une formation, partagez vos connaissances avec vos collègues



Si vous en avez la possibilité, parlez à un·e étudiant·e autiste qui se trouve à un stade plus avancé de ses études et explorez quel soutien a été utile et quel soutien supplémentaire aurait pu l'aider



Prenez contact avec le personnel de soutien aux personnes handicapées ou autistes de votre établissement et discutez des changements que vous pourriez apporter à vos pratiques d'enseignement. Parfois ces changements vous sont propres et ne sont pas facilement transférables, il est utile de les explorer en profondeur



S'il n'existe pas de formation possible, demandez au département compétent de votre établissement ou à un organisme externe ayant une expertise en autisme de créer une telle formation

La National Autistic Society du Royaume-Uni ([www.autism.org.uk](http://www.autism.org.uk)) propose une formation utile au personnel des établissements d'enseignement supérieur. (Note des traducteurs et traductrices : des possibilités existent également en français. Vous pouvez contacter les personnes indiquées dans les études de cas suisse et française pour plus d'information.)

## Les actions à mettre en place (ce que vous pouvez faire immédiatement)



Faites preuve d'une attitude positive à l'égard des mesures et dispositifs permettant à l'étudiant-e de gérer ses réactions vis-à-vis de l'environnement sensoriel, tels que les places attribuées, le port de couvre-chefs, de capuchons ou de verres teintés à l'intérieur, les écouteurs ou l'utilisation d'«objets anti-stress»



Expliquez clairement que tout-e étudiant-e peut quitter la salle pendant les sessions d'enseignement s'il se sent angoissé ou bouleversé, et qu'il ne sera ni critiqué ni pénalisé pour cela

18



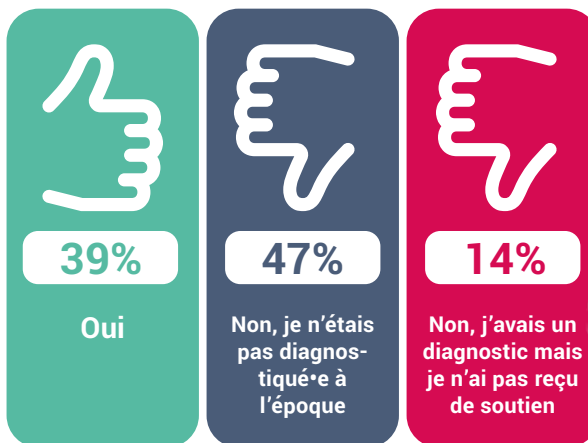
Vérifiez la présence d'ambiguïtés dans les travaux attribués et les questions d'examen ; cela ne signifie pas supprimer toute ambiguïté, mais être clair sur la situation dans laquelle l'ambiguïté a une finalité pédagogique et celle où elle est introduite accidentellement

---

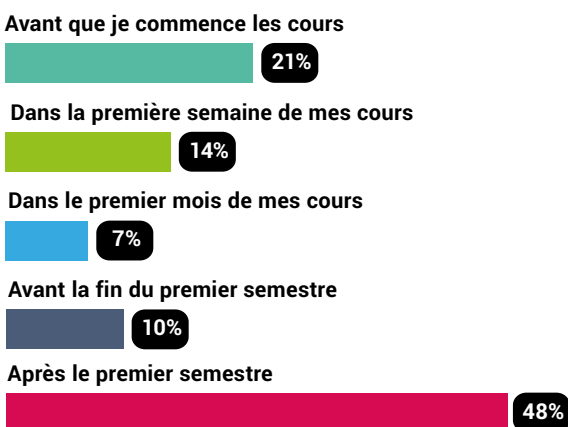
## L'importance d'obtenir le soutien en temps utile

Les enquêtes Autism&Uni comprenaient des étudiant·e·s qui avaient abandonné l'université et des étudiant·e·s qui avaient terminé leurs études avec succès. Un soutien apporté au bon moment (ou le manque de celui-ci) était un facteur essentiel dans le maintien en études des étudiant·e·s autistes.

Durant vos études, avez-vous reçu du soutien en lien avec votre autisme ?



Pour celles et ceux qui ont reçu un soutien, quand était-ce en place ?



« Presque tout l'enseignement du premier cycle sur les technologies de l'information se fait dans un style « sandwich » : toutes les deux heures, vous passez à un [nouveau] sujet totalement différent du précédent. Ce n'est que lorsque j'ai commencé à planifier mes propres calendriers d'étude A L'ENCONTRE DE toutes les recommandations, en mettant l'accent sur un type de sujet par période d'étude, que j'ai commencé à apprendre efficacement. »

(étudiant, Finlande)

« Je n'aurais peut-être pas abandonné si la quantité de travail en groupe avait pu être réduite ou si j'avais mieux connu les autres étudiant·e·s, car alors le travail en groupe n'aurait pas causé autant d'anxiété.»

(ancien étudiant, Finlande)

## Conception Universelle de l'Apprentissage (CUA)

Le concept de Conception Universelle trouve son origine dans le domaine de l'architecture pour mettre l'accent sur un design qui convienne à un large éventail d'utilisatrices et d'utilisateurs, y compris ceux avec un handicap. La Conception Universelle de l'Apprentissage consiste à s'engager envers différents groupes d'étudiant·e·s, quels que soient leur origine, leur statut ou leur handicap et à les soutenir.

Une fausse représentation courante est que la Conception Universelle préconise une approche identique pour chacun·e - mais ce n'est pas le cas. Ce que cela signifie réellement, c'est la disponibilité d'alternatives : fournir aux étudiant·e·s des occasions multiples et variées de s'engager dans les apprentissages et de démontrer leur compréhension.

Une approche CUA privilégie les stratégies éducatives qui sont conçues de manière proactive pour permettre de multiples voies d'apprentissage, plutôt que celles qui se concentrent sur la modification rétroactive du matériel existant pour répondre aux besoins d'un groupe spécifique.

Un exemple de conception proactive consiste à donner à CHAQUE étudiant·e des options sur la manière de présenter leurs travaux, en fonction de leurs capacités et préférences en matière de communication. Un exemple de conception rétroactive est la pratique consistant à apporter des adaptations raisonnables au matériel d'apprentissage et aux dispositifs d'examen existants.

Sources: Bublitz et al (2015), CAST (2011)



# Études de cas et liens utiles

**Nous avons rassemblé des études de cas sur le soutien à l'autisme dans plusieurs pays européens. Ce sont des exemples de bonnes pratiques, par exemple lorsqu'une organisation réalise quelque chose au-delà de ce que font les autres.**

## France



### Étude de cas

Un projet a débuté en 2018 destiné à améliorer l'inclusion dans l'enseignement supérieur des étudiant•e•s autistes : « Construire une Université Aspie-Friendly ». Ce projet, financé au niveau national et avec l'implication d'une vingtaine d'universités, tente de définir collectivement et de mettre en place localement des actions couvrant tous les aspects nécessaires pour améliorer la situation :

- transition vers l'enseignement supérieur
- innovation pédagogique
- recours aux outils numériques
- formation et sensibilisation sur l'autisme
- soutien à l'insertion professionnelle

Ce projet s'inscrit dans la Stratégie Nationale pour l'autisme.

Parmi les premières actions mises en place, une Plateforme Nationale de Ressources et d'Accompagnement a été créée. Elle rassemble :

- un Centre de ressources, où chacun peut trouver des ressources sélectionnées sur l'autisme et son impact en situation universitaire
- un Espace Formation, avec des supports de formation créés par l'équipe d'Aspie-Friendly et validés par des spécialistes, qui permettent de démultiplier les possibilités de formation dans les universités. Des supports d'auto-formation seront aussi créés.

Les personnels des universités peuvent bénéficier d'un accompagnement par l'équipe Aspie-Friendly pour répondre à leurs questions ou difficultés.

Des associations d'étudiant•e•s autistes sont créées, qui leur permettent de donner de la visibilité à leur condition et d'initier des actions de vie étudiante permettant à certains de sortir de l'isolement.

### Contact

Bertrand Monthubert, porteur du projet :  
<https://aspie-friendly.fr/contacts/>

### Liens utiles

<https://aspie-friendly.fr>  
Twitter : @aspie\_friendly



## Suisse



### Étude de cas

Des lacunes importantes existent en Suisse dans l'accompagnement des personnes sur le spectre de l'autisme à tous les âges. Pour améliorer cette situation, des recommandations et des axes de développement prioritaires ont pour la première fois été choisis en 2018 par le gouvernement (diagnostic et intervention précoce). La Suisse étant un système fédéraliste, ce sont aux différentes régions (26 cantons dans 3 régions linguistiques) de mettre en œuvre les actions nécessaires, ce qui constitue un vaste chantier. La Haute école spécialisée de Suisse occidentale a participé à plusieurs recherches dans le domaine de l'autisme, en particulier sur une des enquêtes ayant conduit aux recommandations du gouvernement.

Des témoignages d'étudiant-e-s sur le spectre de l'autisme rencontrant des difficultés à mener à bien leurs études existent, même si cette population est encore peu visible dans les Hautes Ecoles en Suisse. A l'heure actuelle, il existe trop peu de prestations destinées spécifiquement aux étudiant-e-s sur le spectre de l'autisme suffisamment organisées et visibles pour être mises en évidence, notamment dans la partie francophone. Cependant, des procédures

pour bénéficier d'adaptations visant à réduire les désavantages résultant de diverses incapacités se mettent en place à l'échelle individuelle dans différentes Hautes Ecoles : l'objectif est de développer des institutions de formation plus inclusives.

Deux professeur-e\*s, V. Zbinden Sapin, de la HES-SO Haute école de travail social de Fribourg et N. Ruffieux du Département de pédagogie spécialisée de l'Université de Fribourg, ont décidé de mettre leurs forces en commun pour développer des actions de soutien aux étudiant-e-s des Hautes Ecoles sur le spectre de l'autisme et contribuer ainsi à améliorer la situation de ces personnes dans leur cercle d'action directe. La 1ère action menée est la traduction en français des guides Autism&Uni. La 2ème action sera l'adaptation à leurs contextes de la e-plateforme issue du projet Autism&Uni. L'objectif est de contribuer à la prise de conscience par les Hautes Ecoles de l'existence de ce public et de ses besoins, et d'initier des actions permettant de faciliter les trajectoires de ces personnes dans les Hautes Ecoles. Ces deux actions constituent une 1ère étape dans le développement de projets et d'activités sur cette thématique visant la création d'une antenne « Hautes Ecoles/TSA ».

23

### Contacts

**Véronique Zbinden Sapin**, Professeure,  
HES-SO Haute école de travail  
social de Fribourg, Suisse  
<https://www.hets-fr.ch/>

**Nicolas Ruffieux**, Professeur,  
Département de pédagogie spécialisée  
de l'Université de Fribourg, Suisse  
<https://www3.unifr.ch/spedu/fr/>

### Liens utiles

Autisme suisse romande :  
<https://www.autisme.ch/>

Autisme suisse alémanique :  
<https://www.autismus.ch/>

Autisme suisse italienne :  
<https://www.autismo.ch/>

## Pays-Bas

### Étude de cas

Handicap+Studie est le Centre néerlandais à l'avant-garde du soutien aux étudiant•e•s avec handicap. L'organisation est un service et un point d'information pour les établissements d'enseignement.

Sa mission est de permettre aux étudiant•e•s handicapés de participer avec succès aux études supérieures de leur choix. Les conseillers et conseillères identifient ce qui est important pour les étudiant•e•s et traduisent leurs questions en soutiens et en opportunités pour qu'ils réussissent leurs études.

La principale prestation de Handicap+Studie est l'appui pour des parcours d'apprentissage flexibles et alternatifs, conformément aux idées de la Conception Universelle de l'Apprentissage (CUA). Les étudiant•e•s sont considérés comme des individus uniques. Leurs différences sont prises en compte et ils peuvent alors suivre le parcours d'apprentissage qui leur convient le mieux.

#### Contact

**Eline Thijssen, Nelleke den Boer,**  
Conseiller et formateur  
[www.handicap-studie.nl](http://www.handicap-studie.nl)

## Pologne

### Étude de cas

Jaś i Małgosia (JiM) fournit une assistance de haute qualité aux personnes avec autisme et autres handicaps. L'organisation mène des campagnes de sensibilisation sur l'autisme. Ils forment des enseignant•e•s et des thérapeutes dans toute la Pologne et organisent des groupes de soutien par les pairs pour les parents. Il existe également le centre de thérapie JiM, qui accueille environ un millier de jeunes avec autisme ainsi que d'autres troubles du développement. Les services de JiM sont fournis gratuitement.

JiM est unique dans la ville polonaise centrale de Łódź, où il est difficile de trouver des services fiables de diagnostic de l'autisme, de même qu'un soutien professionnel pour les étudiant•e•s et leurs familles - JiM est un point de contact unique et hautement apprécié pour tous ces services.

#### Contact

**Marta Charbicka, Directrice du Centre de Thérapie des Enfants**  
[www.jim.org](http://www.jim.org)

### Liens utiles

1. Handicap+Studie  
[www.handicap-studie.nl](http://www.handicap-studie.nl)
2. Association néerlandaise pour l'autisme (NVA)  
[www.autisme.nl](http://www.autisme.nl)
3. STUMASS – Logement pour étudiant•e•s atteints de TSA  
[www.stumass.nl](http://www.stumass.nl)
4. Réseau national de l'autisme  
[www.landelijknetwerkautisme.nl](http://www.landelijknetwerkautisme.nl)

### Liens utiles

1. Fondation Hansel et Gretel à Łódź  
[www.jim.org/fundacja](http://www.jim.org/fundacja)
2. Fondation Synapsy à Varsovie  
[synapsis.org.pl](http://synapsis.org.pl)
3. L'association "Together Together" à Zielona Góra  
[www.dalejrazem.pl](http://www.dalejrazem.pl)
4. Association « Nous apprenons à vivre ensemble » à Opole  
[www.autyzmopole.pl](http://www.autyzmopole.pl)
5. Navicula - Centrum diagnozy i terapii autyzmu w Łodzi  
[www.navicula.pl](http://www.navicula.pl)



## Espagne



### Étude de cas

Autismo Burgos offre un programme destiné aux étudiant·e·s autistes, qui propose un guide complet avec des étapes spécifiques pour faciliter l'accès à l'université et aider les étudiant·e·s de première année à faire face à tous les aspects de cette expérience. Le processus comprend des conseils d'orientation, des adaptations pour le test d'entrée à l'université, une collaboration avec le service universitaire pour les étudiant·e·s ayant des besoins éducatifs particuliers, des informations sur les bourses et un soutien académique.

L'étudiant·e reçoit un programme personnalisé dès les premiers jours des cours, l'attribution d'une assistante ou d'un assistant personnel, une aide pour établir un emploi du temps, pour trouver du soutien dans le contexte universitaire, pour prendre une décision concernant la communication de son diagnostic à ses pairs, des visites de campus, etc.

#### Contact

**Maria Merino, Psychologue**  
[www.autismoburgos.org](http://www.autismoburgos.org)



## Royaume-Uni



### Étude de cas

L'Université de Sheffield emploie des étudiant·e·s handicapés pour devenir des «Champions du Handicap». Ils sont rémunérés pour parler du soutien disponible pour les études universitaires lors de divers événements destinés aux étudiant·e·s actuels et futurs, dans les écoles locales et à l'université. Les «Champions du Handicap» offrent également un soutien à la transition des nouveaux étudiant·e·s autistes par le biais d'un système de mentorat en ligne et d'un événement de transition d'une journée à l'université.

Cela donne aux étudiant·e·s la possibilité d'adresser leurs requêtes ou préoccupations en contactant les étudiant·e·s actuels (ainsi que le personnel) avant le début du semestre d'enseignement. Bien que tous les étudiant·e·s autistes ne veuillent pas passer du temps avec d'autres étudiant·e·s autistes, beaucoup trouvent utile de rencontrer d'autres étudiant·e·s qui entrent à l'université en même temps, ainsi que ceux qui sont plus avancés dans leurs études et qui réussissent bien, afin de rassembler des informations sur la façon de faire face aux situations et prospérer à l'université.

#### Contact

**Gayle McKay, Agent de transition pour personnes handicapées**  
[www.sheffield.ac.uk/disability](http://www.sheffield.ac.uk/disability)

### Liens utiles

1. Confederación Autismo España  
[www.autismo.org.es](http://www.autismo.org.es)
2. Federación Autismo Castilla y León  
[www.autismocastillayleon.com](http://www.autismocastillayleon.com)
3. Autismo Burgos  
[www.autismoburgos.es](http://www.autismoburgos.es)
4. Asociación Española de Profesionales del Autismo (AETAPI)  
[www.aetapi.org](http://www.aetapi.org)

### Liens utiles

1. National Autistic Society  
[www.autism.org.uk](http://www.autism.org.uk)
2. ASD Wales  
[www.asdinfowales.co.uk](http://www.asdinfowales.co.uk)
3. Scottish Autism  
[www.scottishautism.org](http://www.scottishautism.org)
4. Autism Northern Ireland  
[www.autismni.org](http://www.autismni.org)
5. Autism West Midlands  
[www.autismwestmidlands.org.uk](http://www.autismwestmidlands.org.uk)

## Finlande



### Étude de cas

Omapolku ry / Omavoima offrent des services de conseil et d'encadrement individuels et en groupe aux adolescent•e•s et aux adultes avec différentes conditions neurologiques, y compris aux étudiant•e•s autistes. Ces services soutiennent le développement des aptitudes à la vie autonome, la gestion de la vie, la planification des études et la gestion des transitions telles que les changements de cours.

L'organisation fournit des informations sur l'autisme au personnel universitaire chargé de rédiger les recommandations pour des adaptations raisonnables, et conseille chaque étudiant•e afin de l'aider à obtenir des adaptations appropriées et des plans d'études personnalisés.

Contrairement à de nombreuses organisations finlandaises, Omavoima enregistre systématiquement le nombre de client•e•s autistes recevant chaque type de service, recueille les informations sur les résultats obtenus à l'aide de questionnaires conçus à cet effet, et organise des réunions de suivi avec les anciens client•e•s pour suivre l'évolution de leur bien-être. Cela

permet à l'organisation de rassembler des preuves primordiales sur l'efficacité des interventions dans le système finlandais, et de s'orienter vers une pratique réellement fondée sur des preuves. Ceci pourrait aider d'autres organisations à décider d'essayer des modèles de services similaires.

### Contact

**Heidi Multanen, Conseillère en charge des services d'Omavoima**

[www.omavoima.info](http://www.omavoima.info)

### Useful Links

1. Association pour l'autisme et Asperger [www.autismiliitto.fi](http://www.autismiliitto.fi)
2. Accessibilité dans l'enseignement supérieur (ESOK) [www.esok.fi](http://www.esok.fi)
3. Institution d'assurance sociale, projet My Fairway [www.kela.fi/omavayla](http://www.kela.fi/omavayla)
4. Omapolku ry, services de conseil et d'accompagnement neuropsychiatriques à Omavoima [www.omapolku.fi/omavoima](http://www.omapolku.fi/omavoima)
5. Fondation Otus, Rapport sur l'accessibilité pour l'enseignement supérieur 2016 [www.otus.fi/index.php/julkaisut/kaikki-julkaisut](http://www.otus.fi/index.php/julkaisut/kaikki-julkaisut)



Plus d'information sur le site web de notre projet : [www.autism-uni.org](http://www.autism-uni.org)

## À propos de l'auteur et des autrices



► **Dr Marc Fabri,**  
Université de Leeds Beckett  
Royaume-Uni

Marc est le chef de projet pour Autism&Uni, enseignant et chercheur en technologies d'assistance. Ses recherches sont axées sur les méthodes de conception participatives, l'évaluation de l'expérience des utilisateurs et sur ce qui permet de faciliter un changement positif de comportement.



► **Penny Andrews,**  
Université de Leeds Beckett  
Royaume-Uni

Penny est assistante de recherche pour Autism&Uni et doctorante à l'Université de Sheffield, où elle étudie les réseaux sociaux universitaires. Elle est également écrivaine, artiste, interprète, sprinteuse et bibliothécaire diplômée. Elle a reçu un diagnostic d'autisme alors qu'elle était étudiante.



► **Heta Pukki,**  
Keskuspuisto Vocational  
College, Helsinki  
Finlande

Le travail de Heta pour Autism&Uni s'est concentré sur la diffusion et les différences de contextes culturels et de systèmes de services. Elle est diplômée en éducation spécialisée et en biologie. Heta s'identifie comme autiste et est impliquée dans l'autisme depuis dix-huit ans en tant qu'écrivaine, traductrice, éducatrice, animatrice de projet et activiste d'ONG.

### Nous remercions les personnes suivantes pour leurs contributions et commentaires utiles

Antti Aavikko, Jan-Mikael Fredriksson, Daria Modrzejewska, Amanda Szukalska, Paul Quantock, Natasha Stash, Alejandro Montes García, María Merino, Miguel Lancho, Christian García, Roy Houtkamp, Harriet Cannon, Kate Dean, Kate Myers, Matt Tucker, Danny Gallacher, Steven Chamberlain, Diane McClymont

Le projet Autism&Uni (AUTHEW) a été financé grâce au soutien de la Commission Européenne. Cette publication n'engage que ses auteurs et autrices. La Commission ne peut être tenue pour responsable de l'usage qui pourrait être fait des informations qui y figurent.

- Baines, A.D., 2012.** Positioning, strategizing, and charming: how students with autism construct identities in relation to disability. *Disability & Society* 27, 547–561. doi:10.1080/09687599.2012.662825
- Broek, A. van den, Muskens, M., Winkels, J., 2012.** Studeren met een functiebeperking 2012. De relatie tussen studievoortgang, studieuitval en het gebruik van voorzieningen. Eindmeting onderzoek 'Studeren met een functiebeperking'. Onderzoek in opdracht van Ministerie van OCW
- Bublitz, D., Wong, V., Donachie, A., Brooks, P.J., Gillespie-Lynch, K. 2015.** Applying Universal Design to build supports for college students with autism spectrum disorder, in Roberta V. Nata (Ed.), *Progress in Education*, vol 36, Nova Publishing, 1-24
- CAST, 2011.** Universal Design for Learning Guidelines version 2.0. Wakefield, MA. Retrieved from <http://www.udlcenter.org/aboutudl/udlguidelines/downloads>
- Davidson, J., Henderson, V.L., 2010.** "Coming out" on the spectrum: autism, identity and disclosure. *Social & Cultural Geography* 11, 155–170. doi:10.1080/14649360903525240
- HESA, 2013.** Table 14 - First year UK domiciled HE students by level of study, sex, mode of study and disability 2012/13.
- Huws, J.C., Jones, R.S.P., 2008.** Diagnosis, disclosure, and having autism: An interpretative phenomenological analysis of the perceptions of young people with autism. *Journal of Intellectual and Developmental Disability* 33, 99–107. doi:10.1080/13668250802010394
- Kenny, L., Hattersley, C., Molins B., Buckley, B., Povey, C., Pellicano, E., 2015.** How Should We Describe Autism? Perspectives from the UK Autism Community. IMFAR conference, Salt Lake City, US
- Madriaga, M., 2010.** "I avoid pubs and the student union like the plague": Students with Asperger Syndrome and their negotiation of university spaces. *Children's Geographies* 8, 39–50. doi:10.1080/14733280903500166
- Morris, C., 2011.** The Aspect project: Working together to enhance the learning experiences of students with Asperger syndrome at the University of Brighton, in: *Partnerships: Articles from the Learning and Teaching Conference 2010*. University of Brighton Press.
- Ratcliffe, R., 2014.** Helping students with Asperger's prepare for university life. *The Guardian*, UK, <http://www.theguardian.com/education/2014/sep/09/students-aspergers-ready-university-life>
- The NHS Information Centre, Community and Mental Health Team, Brugha, T. et al, 2012.** Estimating the prevalence of autism spectrum conditions in adults: extending the 2007 Adult Psychiatric Morbidity Survey. Leeds: NHS Information Centre for Health and Social Care
- Tobajas, F., De Armas, V., Cabello, M.D., Grijalvo, F., 2014.** Supporting students with special needs at university through peer mentoring, in: *Global Engineering Education Conference (EDUCON), 2014 IEEE*. IEEE, pp. 701–705.

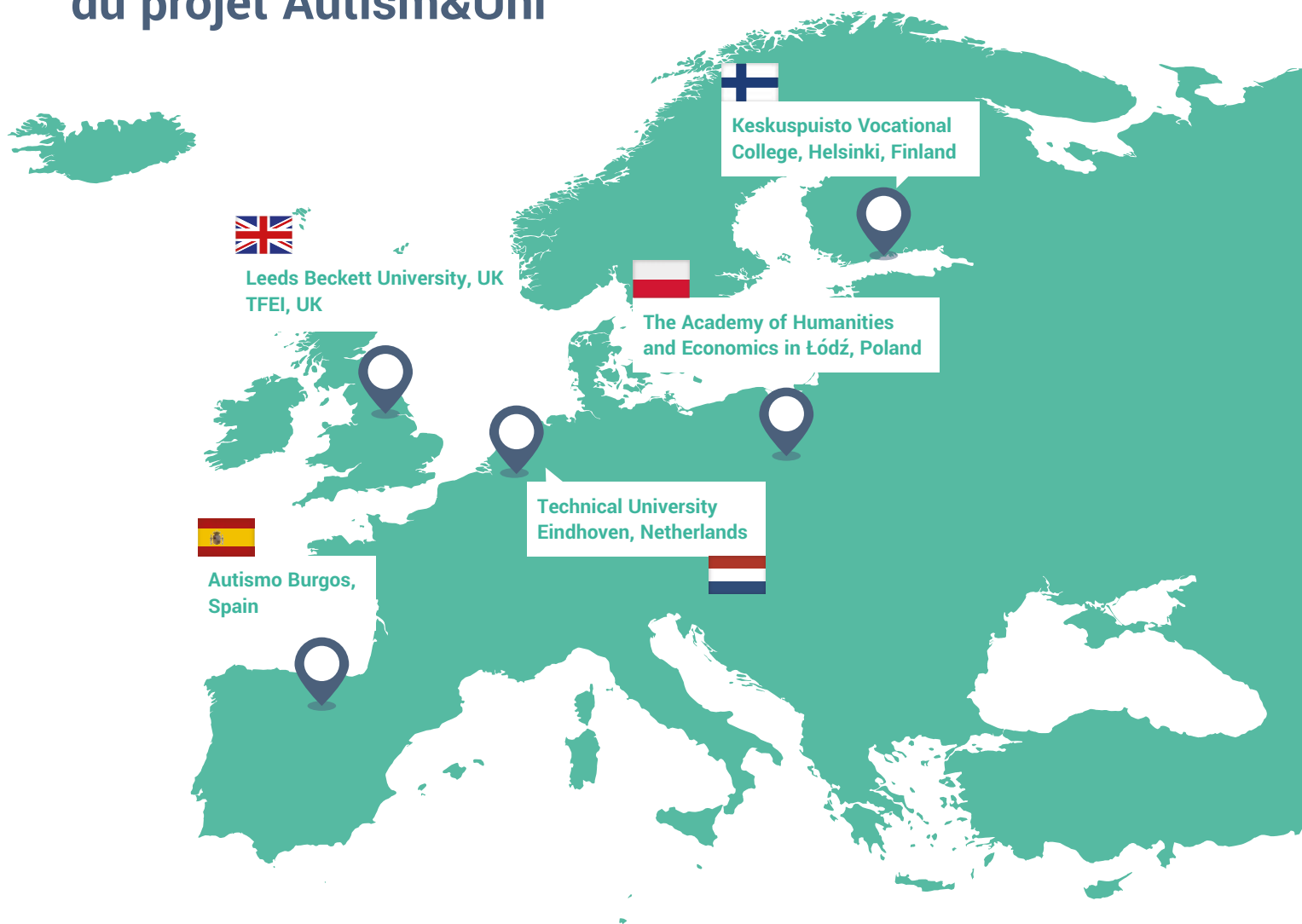
« J'ai abandonné mes études dans ma première université. Je n'arrivais pas à trouver où je devais être ou ce que j'étais censé faire. Socialement, c'était très difficile et je n'avais pas de vrais amis, seulement beaucoup de gens qui profitaient de moi. J'ai vraiment, vraiment lutté et j'ai fini en grave dépression.

Je n'étais pas prêt pour l'université à ce moment-là. Je ne pouvais pas vivre de manière indépendante sans me mettre en danger. C'était horrible, même si je suis très intelligent, le côté social et l'organisation nécessaire me dépassaient.

Ma deuxième tentative à l'université a beaucoup mieux fonctionné. J'ai obtenu mon diplôme de manière accélérée en 2 ans et une personne exceptionnelle m'a montré ce qu'est une vraie amitié, pour la toute première fois de ma vie.

(ancien étudiant, Royaume-Uni)

# Les partenaires du projet Autism&Uni



Pour plus d'informations visitez  
[www.autism-uni.org](http://www.autism-uni.org)

autism&uni

Le projet Autism&Uni (AUTHEW) a été financé grâce au soutien de la Commission européenne. Cette publication n'engage que ses auteurs et autrices. La Commission ne peut être tenue pour responsable de l'usage qui pourrait être fait des informations qui y figurent.

Financement ref 539031-LLP-1-2013-1-UK-ERASMUS-ESIN

Traduction française : Prof Dr V. Zbinden Sapin<sup>1</sup>, N. Richard<sup>1</sup>, Prof. Dr N. Ruffieux<sup>2</sup> & N. Quartenoud<sup>2</sup>, avec la collaboration de Prof. B. Monthubert<sup>3</sup>

<sup>1</sup>HES-SO Haute école de travail social de Fribourg, Suisse

<sup>2</sup>Département de pédagogie spécialisée de l'Université de Fribourg, Suisse  
Contact : veronique.zbindensapin@hefr.ch

<sup>3</sup>Programme Aspîe-Friendly, Université Fédérale Toulouse Midi-Pyrénées, France



ISBN 9781907240652



9 781907 240652